



Bilag 11

Opfølgning på kandidatproduktion for studieåret 2006

1 Sammenfatning

Der kræves 120 ECTS¹ for at bestå en kandidateksamen. Antallet af studerende, der har afleveret eller bestået 120 ECTS er faldet med 15 fra marts 2005 til marts 2006.

Antallet af specialeskrivende studerende, der kun mangler at aflevere speciale, er faldet med 30 fra marts 2005 til marts 2006, mens antallet af specialeskrivende studerende, der foruden at aflevere specialet mangler yderligere studieaktiviteter, er vokset med 30 fra marts 2005 til marts 2006.

Antallet af studerende, der har afleveret speciale, men mangler op til 22,5 ECTS er vokset med 18 fra marts 2005 til 2006.

Budgettet for 2006 forudsatte en kandidatproduktion på 260 kandidater.

Det er således muligt, at kandidatproduktionen bliver så lav som $265 - 15 - 30 = 220$ kandidater, hvilket vil føre til et fald i indtægterne i 2006. på 1.728 tkr..

Slutresultatet for 2006 er meget afhængigt af tre faktorer:

1. Hvor mange udsættelser af afleveringsfrister, der gives. I 2005 blev der givet ca. 30 udsættelser i august måned.
2. Hvor mange af de specialestuderende, der både mangler specialet og andre ECTS det lykkes at blive færdige med begge dele.
3. Hvor mange af de studerende, der har afleveret speciale, men mangler op til 22,5 ECTS, det lykkes at gøre færdige.

Det ledelsesmæssige fokus vil derfor være på opfølgning i forhold til vejledere og studerende med særligt henblik på at påvirke ovenstående tre faktorer i gunstig retning.

2 Metode

Kandidatprognoser udarbejdes månedligt ved at måle størrelsen af følgende fem populationer af studerende:

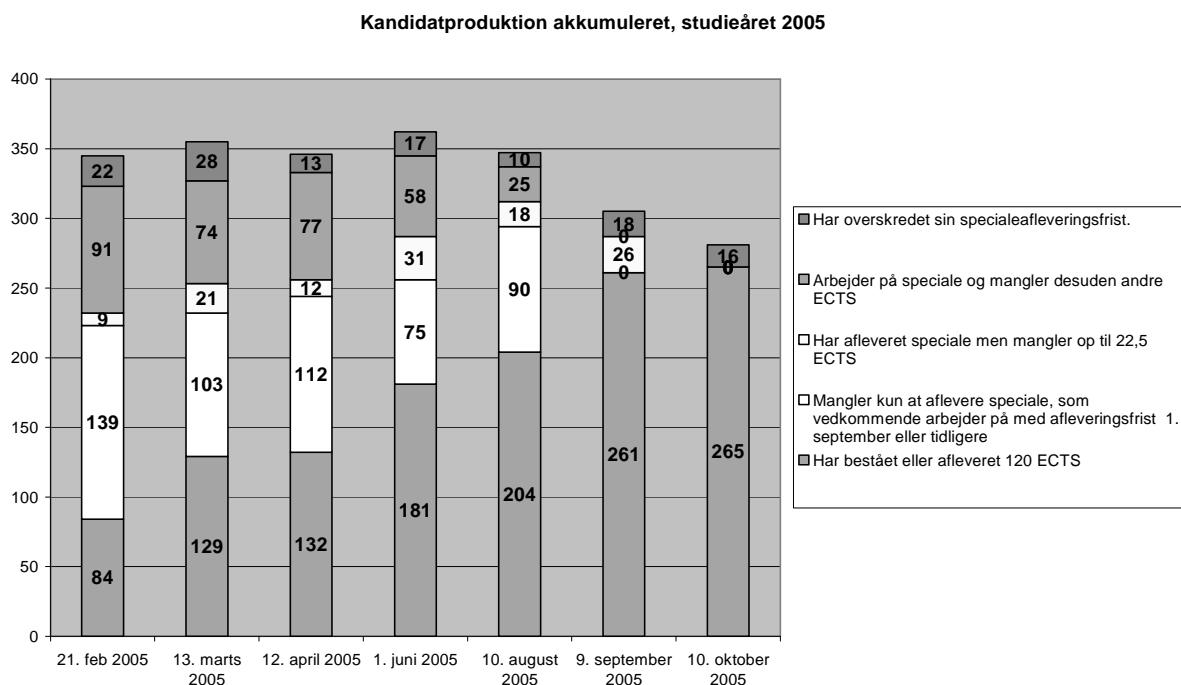
1. Har bestået eller afleveret 120 ECTS¹ og som dermed højst mangler at få bedømt (og bestå) indleverede projekter og specialer.
2. Mangler kun at aflevere speciale, som vedkommende arbejder på med afleveringsfrist 1. september eller tidligere.
3. Har afleveret speciale men mangler op til 22,5 ECTS. Tallet 22,5 ECTS er valgt fordi det svarer til tre 7,5 ECTS kurser. Et semester er på 30 ECTS.

¹ ECTS = European Credit Transfer System, en europæisk enhed for studieaktivitet. Et studieår er på 60 ECTS overalt i Europa, uanset land og studium.

4. Arbejder på speciale og mangler desuden andre ECTS.
5. Har overskredet sin specialeafleveringsfrist.

Første gang dette blev gjort var 21. februar 2005. I figur 1 vises forløbet af resten af studieåret 2005. Den akkumulerede kandidatproduktion siden studieårets start vokser gradvist fra 84 d. 21. februar til 265 kandidater ved studieårets afslutning.

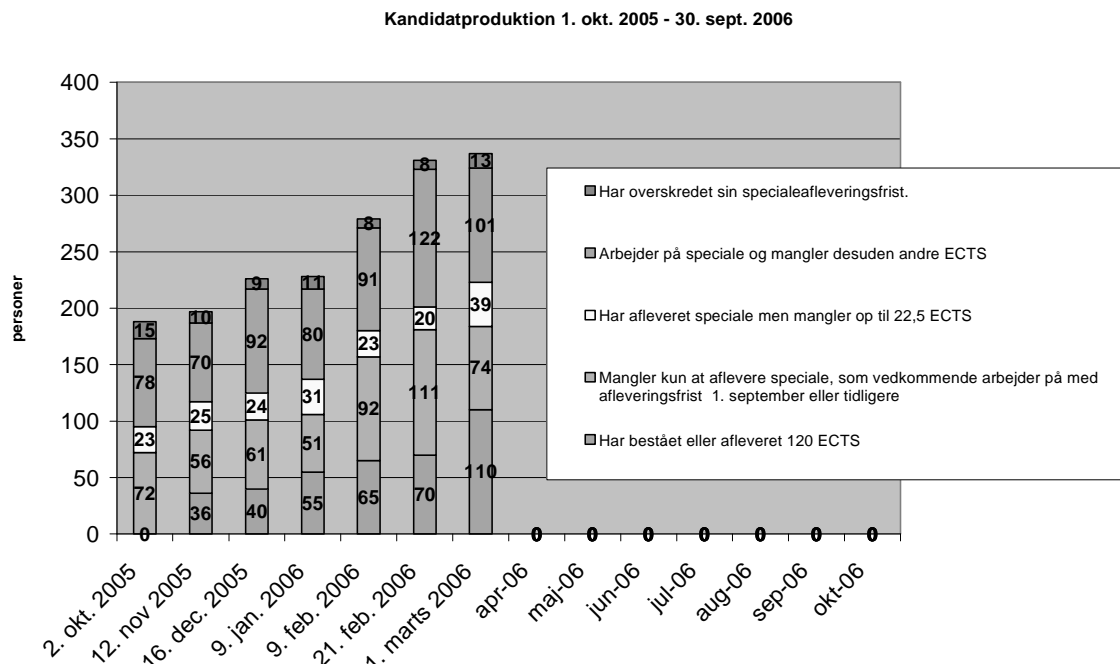
Bemærk udviklingen fra 10. august til 9. september 2005. Hvis alle de 90 specialestuderende, der kun manglede at aflevere speciale og havde afleveringsfrist d. 1. september, faktisk havde afleveret deres speciale, så var årets kandidatproduktion blevet $204+90=294$. Men kandidatproduktionen blev "kun" 265. Differencen på 29 kandidater skyldes altovervejende, at studerende fik udsættelse med afleveringsfristen.



figur 1 Kandidatproduktion akkumuleret gennem studieåret 2005

3 Prognose for studieåret 2006

I figur 2 viser vi det den akkumulerede kandidatproduktion i studieåret 2006, så langt vi kender den.



figur 2 Kandidatproduktion akkumuleret gennem studieåret 2006

I såvel februar som marts ligger vi ca. 15 kandidater lavere i 2006 end i 2005. Holder den tendens studieåret ud vil vi ende med en kandidatproduktion på $265 - 15 = 250$.

Der er imidlertid en anden noget bekymrende forskel på de to studieår, nemlig at både i februar og i marts der er flere af de specialeskrivende i 2006 end i 2005, der mangler andet end specialet: mens der d. 21. februar 2005 var 139, der kun manglede at aflevere speciale, var der d. 21. februar 2006 kun 111, der kun manglede at aflevere specialet; omvendt, mens der d. 21. februar 2005 kun var 91, der foruden at aflevere speciale mangler andre ECTS, så var der d. 21. februar 2006 hele 122 i denne gruppe. I værste fald skal vi derfor trække 30 fra de 250, hvilket vil give en kandidatproduktion på 220.

Budgettet for 2006 forudsætter en produktion på 260 kandidater. En reduktion i kandidatproduktionen på 40 vil påvirke budgettet som følger:

Taksameter pr. STÅ (60 ECTS) =	kr 63.200
Færdiggørelsesbonus pr. kandidat =	kr 11.600
Indtægt pr. kandidat =	kr 43.200
Samlet reduktion i indtægt, 40 kandidater =	kr 1.728.000

Et forsøg på en mere nuanceret kandidatprognose for 2006 pr. 1. marts 2006 er vist i figur 3. Den forudsiger en kandidatproduktion på 252 kandidater. De anvendte procentsatser er skøn og de varierer over studieåret, men benyttes de samme

procentsatser på data fra 13. marts 2005 fås $100\% * 129 + 80\% * 103 + 50\% * 21 + 70\% * 74 = 273$. Idet vi ved, at det faktiske resultat blev 265 kandidater er metoden nok ikke helt ved siden af. Bliver resultatet f.eks. 240 kandidater i stedet for 260 kandidater betyder det et fald i indtægterne på 864 tkr.. i forhold til budgettet for 2006.

gruppe	størrelse	sandsynlighed for afslutning inden for året	bidrag
Har bestået eller afleveret 120 ECTS	110	100%	110
Mangler kun at aflevere speciale, som vedkommende arbejder på med afleveringsfrist 1. september eller tidligere	74	80%	59
Har afleveret speciale men mangler op til 22,5 ECTS	101	50%	50
Arbejder på speciale og mangler desuden andre ECTS	39	70%	27
Har overskredet sin specialeafleveringsfrist.	12	50%	6
i alt:	336		252

figur 3 Kandidatprognose for 2006 pr. 1. marts 2006