

## Bilag 1

### Optag på ITU's uddannelser 2005 (regnskab)

Dette notat beskriver og kommenterer optag på ITU's uddannelser i perioden 1. oktober 2004 til 30. september 2005. Optaget sammenligner budgetterede optag for året med realiserede optag.

Desuden sammenholdes antal ansøgere, antal optagne og STÅ-produktion over årene med henblik på at se, om der er nogen oplagte sammenhænge.

#### Optaget i 2005

Optaget fremgår af nedenstående tabel

**Optag af studerende på diplom, master- og kandidatuddannelser i 2005 (inklusive enkeltfag og gæstestuderende), perioden fra medio oktober 2004 til medio oktober 2005**  
**Dato:** 3. november 2005 **Type:** regnskab

#### Kandidatstudiet

personer	budget, efter tidligt frafald	realiseret: ansøgere	realiseret: tilbud om optagelse	realiseret: accepterede tilbud om optagelse	realiseret optag efter tidligt frafald
DKM	140	199	171	159	147
EBUSS	70	66	60	53	52
INT	55	248	72	65	53
MTG	60	129	77	72	69
SWU	90	79	76	62	60
ny linje	0	0	0	0	0
I alt (personer)	415	721	456	411	381

#### Masteruddannelserne

personer	budget, efter tidligt frafald	realiseret: ansøgere	realiseret: tilbud om optagelse	realiseret: accepterede tilbud om optagelse	realiseret optag (betalt)	aktive indberettet (forår + efterår)
DKM	10	12	9	8	8	30
INT	10	6	5	4	4	37
MMT	0	2	1	1	1	5
SWU	30	36	31	30	25	101
I alt	50	56	46	43	38	173

ÅRET 2005

**Diplomuddannelsen**

	budget, efter tidligt frafald	realiseret: ansøgere	realiseret: tilbud om optagelse	realiseret: accepterede tilbud om omtagelse	realiseret optag (betalt)	aktive indberettet (forår + efterår)
personer	60	74	56	52	50	152

**Enkeltfag, åbent universitet**

personer og kursuspladser	budget, efter tidligt frafald	realiseret: ansøgere	realiseret: tilbud om optagelse	realiseret: accepterede tilbud om omtagelse	realiseret optag (betalt)	aktive indberettet (forår + efterår)
diplomuddannelsen, personer	120	139	118		116	115
diplomuddannelsen, kursuspladser		86	134		124	
kandidatuddannelse, personer	300	419	329		329	323
kandidatuddannelse, kursuspladser		231	372		341	
sum, personer	420	558	447		445	438
sum, kursuspladser		317	506		465	

**Gæstestuderende**

	budget, efter tidligt frafald	realiseret: ansøgere	realiseret: tilbud om optagelse	realiseret: accepterede tilbud om omtagelse	realiseret optag efter tidligt frafald
personer	176	232	166		174
kursuspladser	176	350	259		244

På kandidatstudiet blev optaget 381 studerende mod budgetteret 415, grundet at optaget på softwareudvikling blev lavere end budgetteret.

På Masterstudiet blev der optaget 38 mod budgetterede 50. Nok bevirkede masterprofilen i IT-ledelse under Softwareudvikling (SWU) at SWU blev betydeligt større end de øvrige masteruddannelser, men en del studerende valgte at starte på enkeltfag i IT-ledelse i stedet for at indskrive sig på hele uddannelsen, hvilket påvirkede optaget.

På diplomuddannelsen blev der optaget 50 mod budgetterede 60. Resultatet for 2004 var 41, så der er tale om en pæn stigning. At stigningen ikke blev helt

så god som budgetteret kan skyldes, at den ny optagelsesprøve til diplomstudiet først kunne annonceres to uger inden ansøgningsfristen.

Enkeltfag på Åbent Universitet blev årets optagelsessucces: 445 personer betalte for 465 kursuspladser; budgettallene var at 420 personer ville betale for hver et kursus.

Ligeledes var antal gæstestuderende en positiv overraskelse: 174 personer fik tildelt 244 kursuspladser, hvor budgettet var at 175 personer ville få tildelt hver én kursusplads.

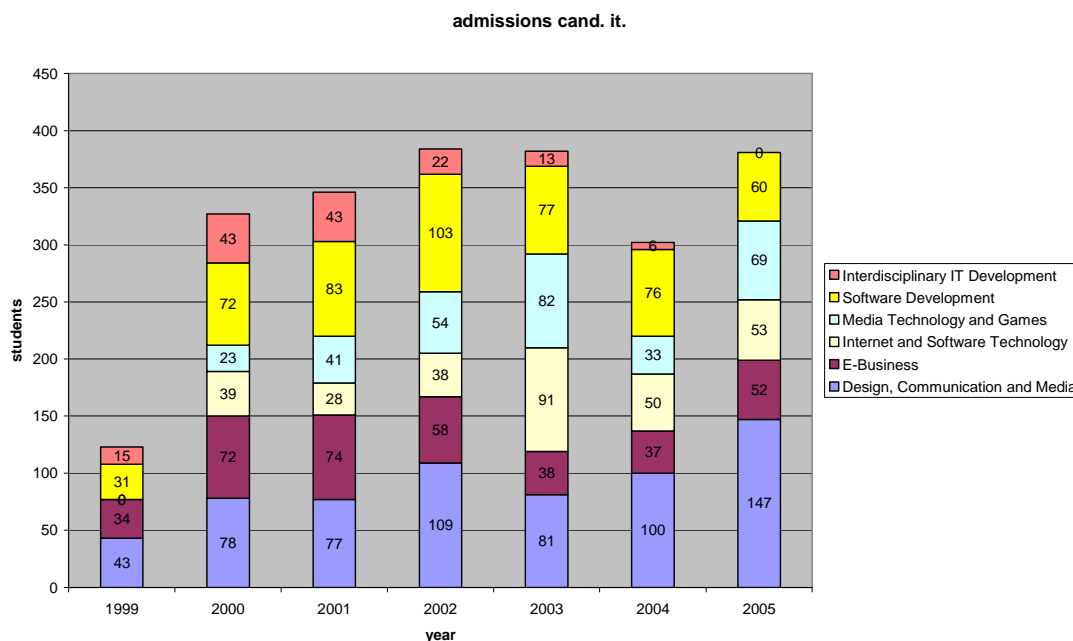
### Analyse af sammenhæng mellem antal ansøgere, antal optagne og STÅ-produktionen

Vi har følgende hypoteser om sammenhænge mellem antal ansøgere, antal optagne og STÅ-produktionen:

1. Man kan komme til at optage for mange studerende i den forstand, at man optager studerende, som har meget lav fremdrift i studiet.
2. Man kan komme til at reducere optaget så meget, at man udelukker studerende, der ville have aldeles udmærkede muligheder for at gennemføre studiet.
3. Jo færre en andel af de, der søger, man optager, jo større fremdrift vil dem, man optager, have.

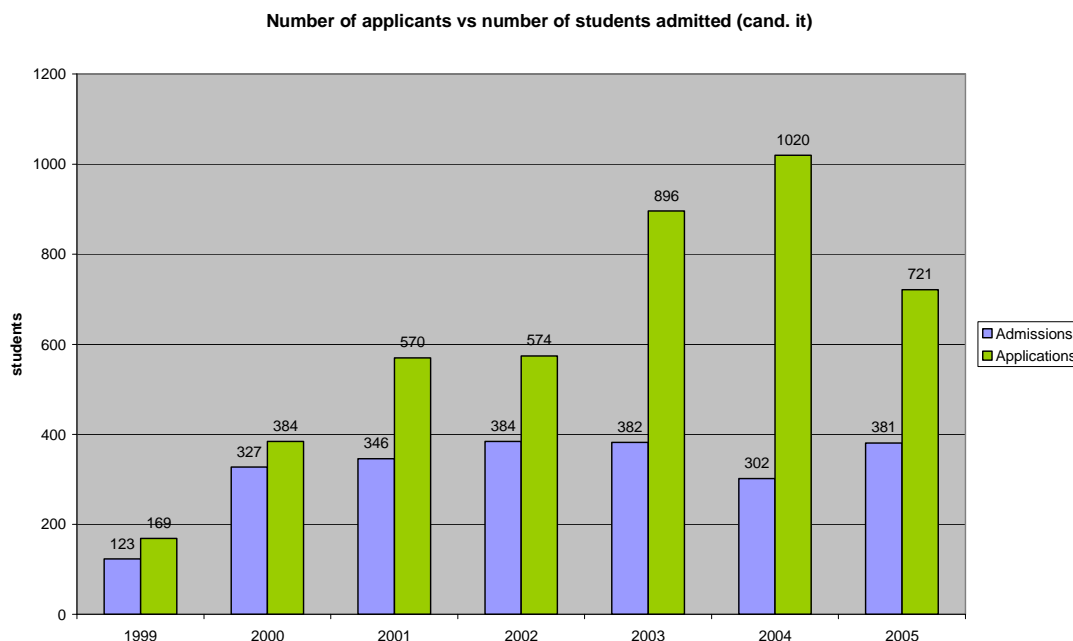
Formålet med nærværende afsnit er at prøve at finde belæg for disse hypoteser i faktiske observationer og også finde tommelfingerregler for hvor der er en god balance mellem forholdet mellem ansøgere, optagne og STÅ-produktionen.

Nedenstående figur viser udviklingen af optag på kandidatstudiet over årene 1999 til 2005.



Antallet af optagne har ligget stabilt siden 2002, med undtagelse af 2004, hvor vi bevidst skar kraftigt i antal optagne, idet der var begyndt at blive problemer med nogle studerendes fremdrift i studiet.

Nedenstående figur viser udviklingen i antal ansøgere sammenholdt med udviklingen i antal optagne. Den viser, at ITU stadig tiltrækker mange ansøgere. Andelen af udenlandske ansøgere er imidlertid faldet kraftigt siden 2003 efter indførelsen af krav om GRE-test.



Nedenstående tabel viser udviklingen i frekvensrækkerne i de senere år:

			1. sem	2. sem	3. sem	4. sem	5. sem	6. sem
<b>Term of admission</b>		<b>Number of students admitted</b>						
1999	autumn	123	0,39	0,32	0,31	0,24	0,11	0,08
2003	spring	155	0,34	0,24	0,26	0,19	0,16	
2003	autumn	227	0,28	0,28	0,22	0,20		
2004	spring	121	0,31	0,28	0,24			
2004	autumn	181	0,39	0,35				
2005	spring	165	0,39					
2005	autumn	217						

Den viser, at frekvensrækkerne udviklede sig til et lokalt minimum for de studerende, der blev optaget i efteråret 2003, men at siden da er det gået fremad i hvert eneste semester og at den gennemsnitlige STÅ-produktion pr.

nyoptagen førstesemesterstuderende det sidste år har været lige så god som for det allerførste optag i 1999.

Nedenstående tabel viser sammenhængen mellem antal optagne studerende og det antal STÅ, de producerer:

			1. sem	2. sem	3. sem	4. sem	5. sem	6. sem
Term of admission		Number of students admitted	stå	stå	stå	stå	stå	
1999	autumn	123	48					
2003	spring	155	52	48	40	29	25	
2003	autumn	227	64	47	50	46		
2004	spring	121	38	34	30			
2004	autumn	181	63	57				
2005	spring	165	64					
2005	autumn	217						

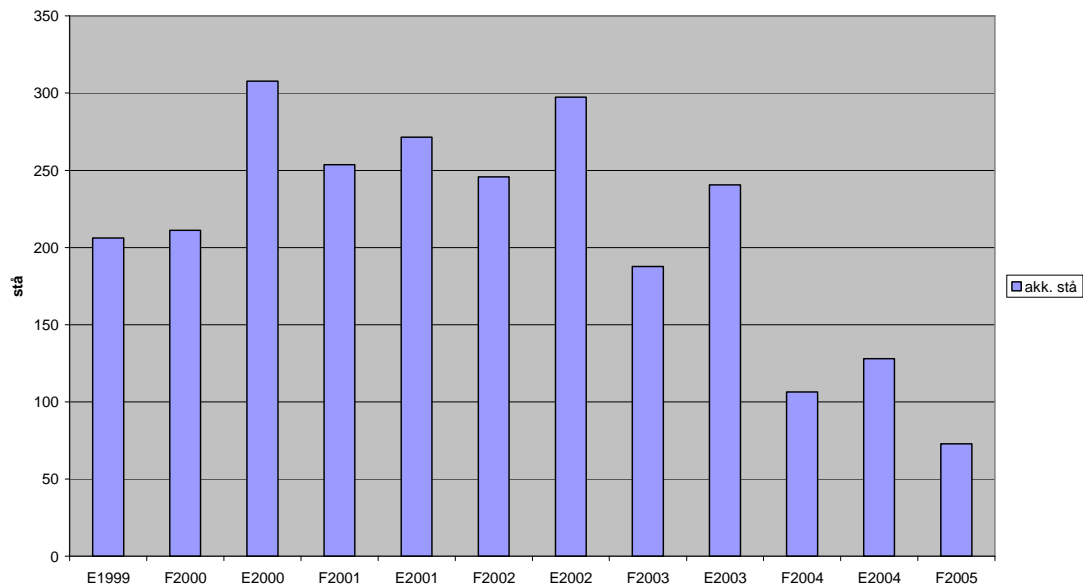
Det fremgår, at de 165 studerende, der blev optaget i foråret 2005, i deres første semester producerede lige så mange STÅ (nemlig 64) som de 227 studerende, der blev optaget i efteråret 2003 producerede i deres første semester.

Dette er en klar indikation af, at det nogen gange er muligt at skære væsentligt i optaget uden at tabe indtægter på det.

Omvendt må man erkende, at nedskæringen i optaget foråret 2004 nok var lige kraftig nok. I forhold til foråret 2003 blev der i foråret 2004 optaget 34 færre studerende. 34 studerende kan maksimalt producere  $34/2 = 17$  STÅ på et halvt år. Forskellen i STÅ-produktion i foråret 2003 og foråret 2004 blev  $52-38=14$  STÅ, så det kunne godt se ud som om, der er blevet skåret for kraftigt i optaget i foråret 2004 ud fra en rent økonomisk synsvinkel. På den anden side set blev en negativ udvikling samtidig vendt til en positiv udvikling.

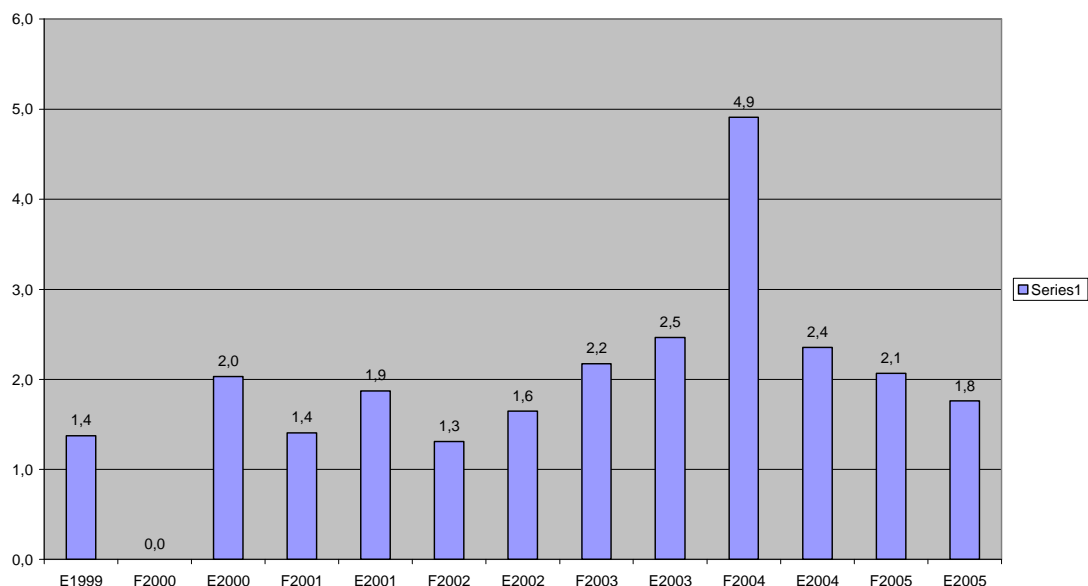
Nedenstående figur viser hvor meget ITU i alt i sin levetid har indtjent på alle sine kandidatstuderende, fordelt på de studerendes indskrivningssemester.

totalt optjent stå efter første indskrivningssemester



Man er nødt til at se bort fra de sidste 5 semestre, da disse studerende stadig er i gang med studierne, men sammenligner man tallene for studerende optaget til og med efteråret 2002 ses det, at de mest givtige optag var efteråret 2000 og efteråret 2002. Af nedenstående figur fremgår det, at ansøgningspresset, ved hvilket vi forstår forholdet mellem antallet af ansøgere og antal optagne, i de to semestre var hhv. 2,0 og 1,6. Antallet af optagne var i samme to semestre hhv. 189 og 212.

application pressure



Man ser, at der ikke er en triviel sammenhæng mellem ansøgningspres og fremdrift i studiet: optaget i E2005 havde højt ansøgerpres, men leverede

stadig dårlig fremdrift. Optaget i F2001 havde relativt lavt ansøgerpres (1,4) men leverede ikke desto mindre en pæn samlet STÅ-produktion.

Sammenfattende er der i de historiske data eksempler på, både, at man har taget for mange studerende ind, i den forstand, at man optog studerende, der viste sig at have meget lav fremdrift, og eksempler på, at man nok har skåret vel hårdt i optaget. Til gengæld er ansøgningspres tilsyneladende ikke en specielt præcis indikator på hvornår man er i den ene og hvornår man er i den anden situation: i F2004 ser man en klar sammenhæng mellem et udsædvanligt højt ansøgningspres, et usædvanligt lavt optag og formentlig et tab i STÅ-indtægt, men i de andre semestre er billedet mere utydeligt.

8. november 2005/MT